

## **OBS! Læs dette før du installerer programmet**

### **Flytning af test til anden computer eller til anden bruger**

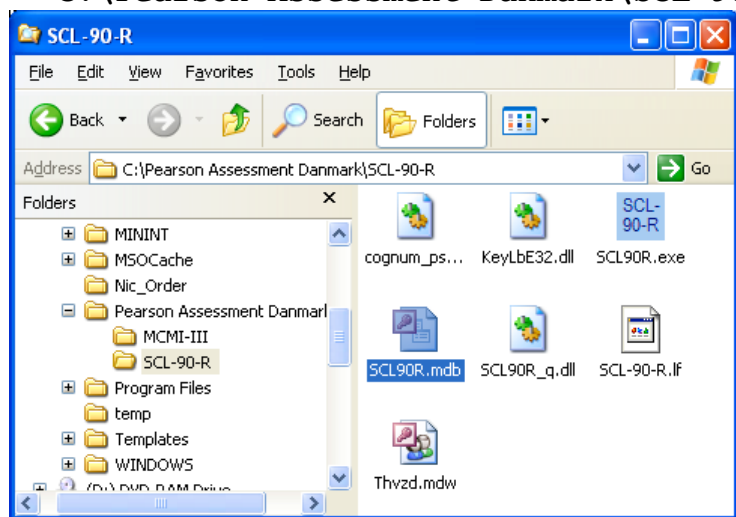
Programmet har ingen funktion til afinstallation. For at afinstallere programmet skal programmappen på computeren slettes.

Hvis programmet skal installeres igen (fx ved skift til ny computer), men man vil beholde sine eksisterende testresultater, så skal **.mdb** filen flyttes med. al information om administrerede test er gemt i denne Microsoft Access databasefil.

#### **Sådan flyttes databasefilen.**

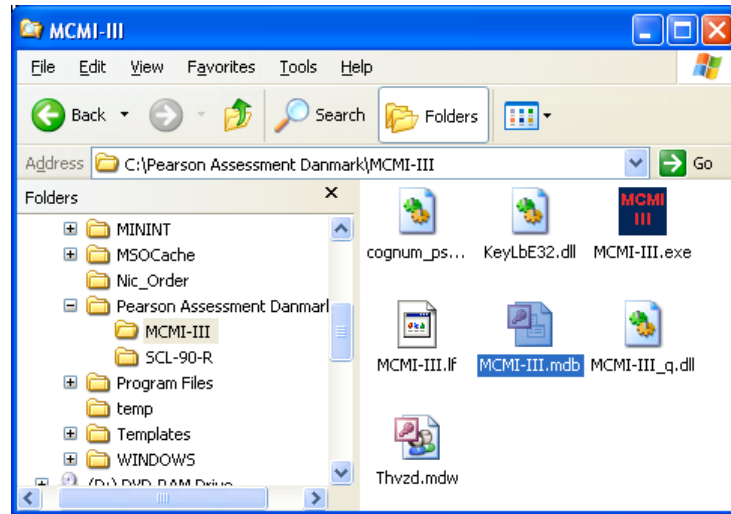
1. Gem først databasefilen på en USB stick. Databasefilen – med endelsen **.mdb** – findes i relevante mappe på C: drevet, alt efter det installerede program:
  - Fx. SCL-90-R Administrerings- og scoringsprogrammet:

▪ Find filen **SCL90R.mdb** i mappen



- og gem filen på en USB stick.

- Fx. MCFI-III Administrerings- og scoringsprogrammet:
  - Find filen **MCFI-III.mdb** i mappen  
**C:\Pearson Assessment Danmark\MCFI-III**



- og gem filen på en USB stick.

***OBS! Programmet kan enten være leveret på CD eller USB stick fra Pearson. Hvis programmet er leveret på en USB stick, så bør en andet USB stick anvendes til at gemme kopien af databasefilen, så man ikke risikerer at overskrive eller slette installationsfiler på Pearson USB stikken.***

2. Sæt installations-CDen eller installations-USB stikken i den nye computer og installer programmet. Der vil automatisk blive installeret en tom databasefil.
3. Kopier den gemte databasefil fra USB stikken til mappen på den nye computer, hvor programmet er installeret. Du skal overskrive den nye tomme databasefil med din gemte databasefil, som indeholder dine gemte testresultater.
4. Registrer den nye installation af programmet hos Pearson Assessments kundeservice.

***OBS! Hvis man har ændret adgangskoden i den gamle installation af programmet, så vil denne også gælde, når den gamle database fil er kopieret over, da den indeholder det gemte kodeord.***

**Standard brugernavn og adgangskode, når programmerne installeres er:**

- WAIS-III: wais-iii (både som brugernavn og adgangskode).
- WISC-III: wisc-iii (både som brugernavn og adgangskode).
- WPPSI-III: wppsi-iii (både som brugernavn og adgangskode).
- WPPSI-R: wppsi-r (både som brugernavn og adgangskode).
- WISC-IV: wisc-iv (både som brugernavn og adgangskode).
- MCFI-III: mcmi-iii (både som brugernavn og adgangskode).
- SCL-90-R: scl-90-r (både som brugernavn og adgangskode).